

# Fondation Aéroports de Paris

## Rapport d'activité 2009

*« Donner des ailes aux meilleurs projets »*

# Sommaire

<i>Analyse de l'activité 2009</i>	4
<i>Bilan des opérations engagées en 2009</i>	5
<i>Orientations stratégiques &amp; plan d'actions 2010 - 2011</i>	6
<i>Projets soutenus par la Fondation en 2009</i>	8
■ <i>Actions liées aux handicaps</i>	9
■ <i>Actions liées à la réinsertion</i>	12
■ <i>Lutte contre l'exclusion</i>	15
■ <i>Actions culturelles et sociales</i>	17
<i>Le fonctionnement de la Fondation</i>	20
<i>2009 en chiffres</i>	22
<i>Liste des associations</i>	24



L'action de mécénat que mène notre entreprise depuis 2003 à travers sa Fondation s'inscrit dans une démarche de relations toujours renforcées avec les populations riveraines de nos aéroports. Elle est intégrée comme l'un des axes stratégiques de notre politique.

A travers le monde associatif, la coopération engagée répond aux préoccupations des responsables de projets d'insertion, de soutien aux personnes en difficulté, dans l'environnement économique local.

Cette responsabilité sociale s'est traduite par l'octroi d'une dotation financière annuelle permanente en augmentation régulière, atteignant en 2011, 650 000 €.

Ces moyens ont permis, soit d'initier, soit de développer des actions dans trois domaines sociaux majeurs que sont la lutte contre le handicap, l'insertion et la formation, la citoyenneté et le combat contre toute forme d'exclusion, en privilégiant la proximité avec nos installations, mais aussi en invitant notre personnel à relayer l'action de la Fondation par le bénévolat ou le mécénat des compétences.

L'impact local et la dimension humaine de ces projets confortent la démarche de notre entreprise dans la recherche permanente d'actions dont les bénéficiaires sont connus localement et pour lesquelles la mesure de l'impact est rapide et concrète.

L'ouverture aux autres, la recherche d'une meilleure insertion de l'entreprise dans son environnement, son intégration dans la cité, constituent des valeurs qui doivent accompagner notre développement économique.

L'action de mécénat d'Aéroports de Paris au travers de sa Fondation illustre cette volonté de dialogue et de partenariat avec les forces vives locales.

En renforçant ses liens avec la société civile, nous agissons dans le sens d'un développement responsable, vis-à-vis des populations riveraines de nos installations aéroportuaires.

Pierre GRAFF  
Président-Directeur Général d'Aéroports de Paris

## Analyse de l'activité 2009

L'exercice 2009 aura porté à 393 le nombre de projets aidés par la Fondation depuis sa création en 2003 pour un montant global de 3,9 M€. Parallèlement, la dotation annuelle initiale aura évolué de 13% pour atteindre 600 000 € en 2010.



La **Délégation Générale** de la Fondation aura instruit en 2009 près de 300 projets et sur le tiers examiné par le Comité exécutif, 59% auront bénéficié d'une subvention moyenne de 8 500 €.

Le **Comité exécutif** aura examiné 119 projets, sursis à statuer sur 20% d'entre eux et sélectionné 69 projets dont 16% subordonnés à diverses conditions (cofinancements, pièces complémentaires, audit...).

70% en nombre et montant de subventions ont été alloués à des initiatives localisées dans les territoires d'emprise des aéroports Paris-Orly et Paris-Charles de Gaulle. On observe également que 40% de ces projets sélectionnés, tant en nombre qu'en valeur, émanent des départements de Seine-Saint-Denis et du Val-de-Marne.

Les **structures porteuses** des projets aidés en 2009 emploient plus de 4 000 salariés et 64 000 bénévoles s'y impliquent ! On note cependant que 75% d'entre elles, ont un effectif de salariés inférieur à 15 et un nombre de bénévoles inférieur à 30 ;

Ceci est cohérent avec l'engagement volontariste de la Fondation en faveur des initiatives des petites associations locales les plus touchées par les restrictions budgétaires de l'Etat et des collectivités.

S'agissant des **publics bénéficiaires** des actions sélectionnées, il peut être raisonnablement estimé à :

- 4 800 handicapés ou malades
- 2 800 riverains en insertion
- 15 600 autres personnes de tous âges et sexes

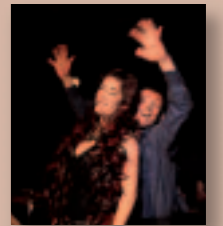
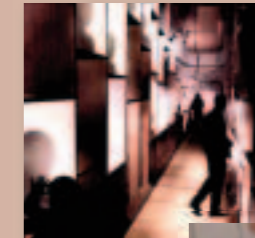
Ces quelques chiffres illustrent la dynamique associative du territoire et permettent d'appréhender concrètement les enjeux sociétaux pour la Fondation ainsi que l'impact direct de ses actions de mécénat sur l'environnement social des bassins aéroportuaires franciliens.

Patrick-G. DUGARD  
Délégué Général  
de la Fondation Aéroports de Paris



Quelques actions symboliques aidées en 2009 par la Fondation Aéroports de Paris

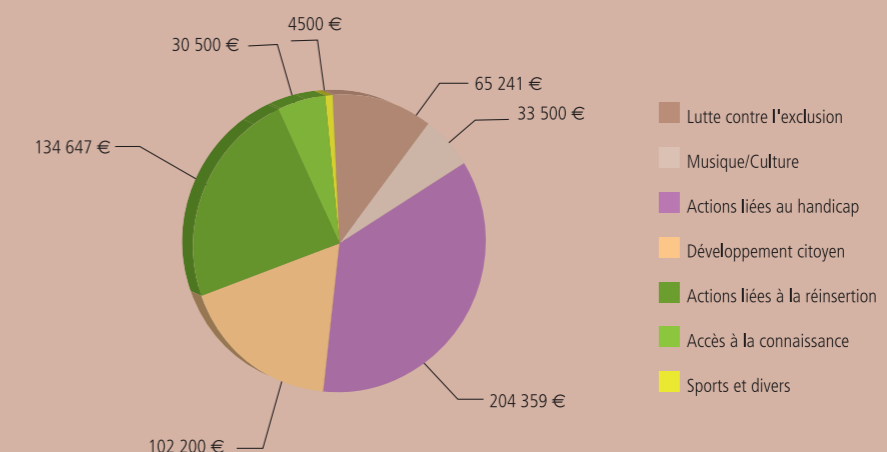
- Mairie de Boulogne-Billancourt : 36 186 €
- Soigner en beauté : 10 000 €
- Espace pour Entreprendre : 10 000 €
- Habitat Éducatif : 7 750 €
- Zup de Co : 10 000 €
- Double Face : 10 000 €
- La Guinguette Pirate : 25 000 €



## Bilan des opérations engagées en 2009

Budget 2009 de la Fondation Aéroports de Paris	
Recettes de l'exercice :	605.167,61 €
dont : reliquat 2008	15.088,51 €
dotation 2009	590.000,00 €
don reçu	79,10 €
Dépenses de l'exercice :	605.167,61 €
dont : projets financés	574.947,00 €
frais de gestion Fondation de France	12.466,44 €
frais de promotion & information	17.754,17 €
Solde	0,00 €

## Répartition des projets aidés en 2009



# Orientations stratégiques & Plan d'actions 2010 - 2011

Les 3 et 8 décembre 2009, le Président Pierre Graff invitait les membres du Comité exécutif de la Fondation à une réflexion sur sa politique et ses modes d'intervention dans le cadre d'un séminaire organisé par la Délégation Générale, au siège social d'Aéroports de Paris.

En introduction des travaux, Mme Bertholet de la Fondation de France, Mme Bories de l'ADMICAL et Mme Camarella de IMS Entreprendre pour la cité, ont apporté leur éclairage d'expertes au Comité.

Dans son intervention, Mme Bertholet a rappelé les notions fondamentales relatives au caractère d'intérêt général, aux diverses formes de dons, mais aussi aux différentes structures juridiques de la Fondation.

Mme Bories a présenté ensuite une étude comparative des Fondations : Air France, RATP, Vinci et ADP à travers leurs budgets respectifs, leurs domaines d'intervention et leurs modalités spécifiques d'instruction des projets.

Mme Camarella a conclu ces exposés par un benchmark des Fondations d'entreprises membres d'IMS, enrichi de conseils et recommandations.



Dans le prolongement de ces interventions, Didier Hamon, Directeur de l'Environnement et du Développement durable d'Aéroports de Paris a animé les débats afin de dégager les pistes d'orientations stratégiques de la Fondation.

**Poursuivre l'engagement dans les actions de solidarité de proximité**  
A l'aune de la diminution des financements publics des projets associatifs et de l'accroissement corrélatif, en nombre et en montant, des aides demandées à notre Fondation, un consensus s'est rapidement

dégagé autour de la nécessité de poursuivre son engagement dans les actions de solidarité de proximité. Le Comité souligne le besoin d'améliorer le retour sur image des actions de la Fondation et le ciblage des porteurs de projets.

Aussi, pour conforter ce soutien de la Fondation aux initiatives locales, le Comité a émis plusieurs principes d'éligibilité des projets :



- Recentrage territorial sur la riveraineté aéroportuaire, en donnant priorité aux actions en faveur des populations résidant dans les départements d'implantation des plateformes aéroportuaires franciliennes.
- Pas de saupoudrage des subventions allouées par un resserrement du nombre de domaines d'intervention, globalement ramené de 10 à 3 ; Mais aussi par une subvention moyenne plus significative ou une

durée d'accompagnement pluriannuelle. A l'issue du déjeuner de clôture et après avoir remercié chaleureusement les participants, le Président Pierre Graff a chargé la Délégation Générale d'élaborer le plan d'actions 2010-2011.

## Un plan d'actions en 4 points

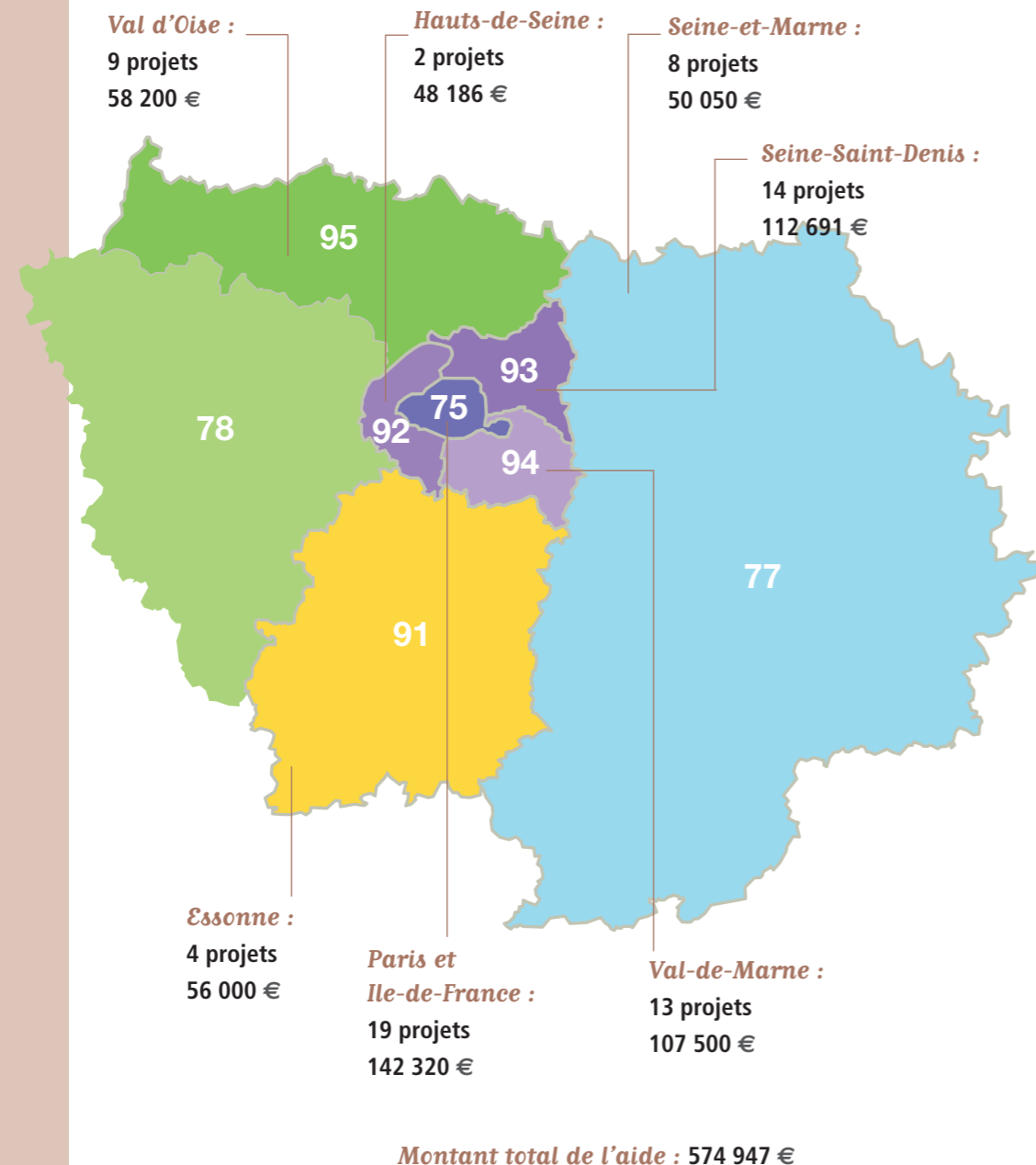
Ce plan d'actions désormais validé, se décline autour de 2 axes d'intervention, géographique et thématique, en développant, aux plans éthique et opérationnel : l'engagement sociétal des salariés du groupe Aéroports de Paris et la communication sociale, pour une plus forte visibilité de l'action de sa Fondation.

- 1** – Renforcer l'ancrage territorial de la Fondation, en invitant les représentants des Départements d'emprise aéroportuaire, non encore présents, à siéger au comité exécutif et en auditionnant au sein même des locaux des Conseils Généraux, les porteurs de projets.
- 2** – Accompagner les projets dans les 3 domaines prioritaires d'intervention de la Fondation : Handicap et santé, Insertion et formation, Citoyenneté et lutte contre l'exclusion.
- 3** – Promouvoir le mécénat et le bénévolat de compétences afin d'aider, prolonger et étendre l'action de la Fondation.
- 4** – Accroître la visibilité de la Fondation, par l'instauration d'un prix fortement doté, objet d'un appel annuel à projets, allant au soutien d'une initiative symboliquement forte et porteuse de sens, tant pour les Collectivités riveraines que la Citoyenneté.

Tels sont les objectifs et le cadre opérationnel dans lequel s'inscrivent, d'ores et déjà, les missions de la Délégation Générale de la Fondation Aéroports de Paris.

## Projets soutenus par la Fondation en 2009

2009 fut une nouvelle fois une année riche de nombreux projets parmi lesquels la Fondation a dû faire un choix difficile. Sur les 69 dossiers retenus par le Comité Exécutif, les pages suivantes présentent une sélection de 18 actions concrètes dont la diversité illustre bien l'étendue des besoins et la volonté d'y répondre le plus efficacement possible.



Lutte contre l'exclusion : 9 projets

Accès à la connaissance : 5 projets

Musique et culture : 5 projets

Développement citoyen : 16 projets

Sport et divers : 2 projets

Projets liés à la réinsertion : 12 projets

Projets liés aux handicaps : 20 projets

### Actions liées aux handicaps

Lutte contre l'exclusion - Actions liées à la réinsertion - Actions culturelles et sociales



#### Parcours tactile pour malvoyants dans un musée

Mairie de Boulogne-Billancourt

L'Ile-de-France compte quelque 30 000 malvoyants et 12 000 aveugles. Sont-ils pour autant condamnés à rester à la porte des musées ? La Ville de Boulogne-Billancourt a choisi de créer un parcours tactile au sein du nouveau musée Paul Belmondo. Les œuvres du grand sculpteur vont devenir accessibles aux malvoyants grâce à des moulages en

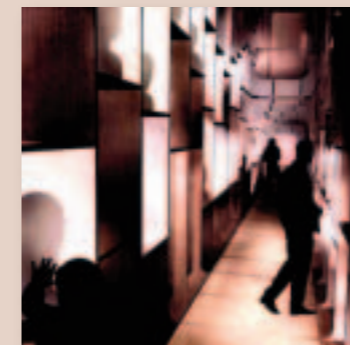
résine à partir de poudre de marbre ou de pierre. La reconnaissance tactile des matériaux sera également possible à l'aide de volumes abstraits et de surfaces en pierre, marbre, bronze, plâtre et terre cuite. Enfin, des panneaux et cartels en braille permettront l'accès à la connaissance de l'artiste et de ses œuvres. La Fondation a choisi d'ap-

porter une aide importante de 36 000 euros à ce projet exceptionnel.



- ✓ Bénéficiaires du projet : malvoyants et aveugles
- ✓ Soutien de la Fondation : 36 186 €
- ✓ 92 - Boulogne-Billancourt
- ✓ Contact : [valerie.leroy@mairie-boulogne-billancourt.fr](mailto:valerie.leroy@mairie-boulogne-billancourt.fr)

#### Interview de Madame Valérie Leroy, Responsable du mécénat Ville de Boulogne-Billancourt



##### Tout d'abord, pourquoi Paul Belmondo à Boulogne-Billancourt ?

La ville a toujours attiré les sculpteurs, beaucoup y ont établi leur atelier. Le projet du musée a pu se faire grâce à une relation privilégiée avec les enfants de Paul Belmondo qui ont offert des sculptures de l'artiste à la ville.

##### Comment avez-vous choisi de solliciter la Fondation ?

Les aides de la Fondation Aéroports de Paris à de nombreuses associations luttant contre les handicaps, celles notamment exposées sur son site Internet, nous ont incités à prendre contact avec elle.

##### Existe-t-il d'autres parcours tactiles en région parisienne ?

On en compte déjà environ une douzaine. Par rapport à ces parcours existants, nous avons voulu innover et répondre encore davantage aux besoins du public malvoyant. En plus des reproductions en résine, nous mettons l'accent sur la matière avec des plaques permettant d'identifier au toucher le bronze, le marbre, le plâtre, etc. Il est également prévu de faire découvrir les différentes étapes de la création d'une sculpture, depuis le bloc initial jusqu'à l'œuvre achevée.

##### Avez-vous travaillé avec des associations aidant les personnes malvoyantes ?

Dès le départ, nous avons rencontré l'association Valentin Haüy, qui œuvre pour une meilleure insertion des aveugles et des malvoyants. Avec eux, nous voulions à la fois valider et améliorer le projet. Ce contact a également permis d'envisager la programmation des visites du musée et leur publicité auprès des publics concernés.



## Actions liées aux handicaps

Lutte contre l'exclusion - Actions liées à la réinsertion - Actions culturelles et sociales



### Créer un espace de répit pour familles de personnes handicapées

La Vie à Domicile

L'association La Vie à Domicile a pour vocation première l'aide aux personnes âgées en situation de dépendance. Elle intervient à Paris, dans les 8<sup>e</sup> et 16<sup>e</sup> arrondissements. Cette fois son projet se situe à Créteil. Il s'agit de la création d'un accueil temporaire de jour dédié à des handicapés et à leurs aidants. La prise en charge des personnes handicapées par leurs familles demande une mobilisation

de tous les instants. Cet espace leur offrira un répit. Il sera à la fois Plate-forme de Répit en accordant à ces familles accueil, conseils et formation et Maison de Répit de jour en leur adressant un service d'accompagnement temporaire à domicile qui viendra les soulager dans leurs tâches quotidiennes.

■ ■ ■ « Je suis infirmière à Handi-Répit. Mon rôle est de m'assurer du bien-être physique et psychologique des personnes accueillies en tenant compte de leurs besoins en tant qu'individus, de leur capacité pour la préservation de l'autonomie en n'oubliant pas l'histoire de chacun, parfois difficile tant au niveau médical, social que familial.

La difficulté et la grande richesse de travailler auprès d'un public en situation de handicap sont de devoir, en permanence, se réajuster : c'est-à-dire savoir différer une activité programmée pour proposer à un jeune angoissé ou énervé une séance de relaxation ou de massage, ou de lecture. Ici, rien n'est figé. » Isabelle G. - Infirmière

### Monter un spectacle de chansons pour sourds en langue des signes

La Compagnie Rayon d'écrits

L'accès au spectacle vivant est rendu impossible au public sourd en raison du peu de spectacles bilingues français/langue des signes française (LSF). Quant au sur-titrage, il ne suffit pas en général, en raison d'un fort taux d'illettrisme chez les sourds. Avec le projet Eaux Vives, la Compagnie Rayon d'écrits compte adapter en LSF la totalité d'un spectacle de chansons françaises.

Colombe Barsacq y interprète des textes de Claude Nougaro et d'Henri Salvador en chantant et en utilisant simultanément la langue des signes. Une fois monté, ce spectacle doit tourner dans toute la France avec un triple objectif, pédagogique, civique et économique, la création d'un emploi pour une personne sourde étant prévue.

■ ■ ■ « Une association dédiée à des créations humanistes, avec une véritable envie de partager et de transmettre des émotions pures à un public quel qu'il soit. Je m'unis à cette association, au sérieux et précieux travail qu'elle nous apporte pour notre plaisir commun. »

Ana Del Mazo - secrétaire de l'association

■ ■ ■ « Quel beau partage que de nous faire découvrir le sens des mots de ces chansons de gestes... Vibrations, émotions partagées, expression d'autres sens et sensibilités «à fleur de peau... si simples et si naturelles... Quel beau travail ! Je retrouve ici la trame d'une «Education Populaire» où la culture de l'autre «cet inconnu» nous fait entrer dans l'univers d'une nouvelle écoute où il fait bon vivre... » Jean-Jacques Boitard - Conseiller d'Education Populaire et Consultant



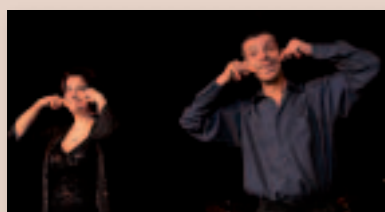
©Jean-Yves Lacôte

- ✓ Bénéficiaires du projet : 12 personnes handicapées et leurs familles
- ✓ Soutien de la Fondation : 20 000 €
- ✓ 94 - Créteil
- ✓ Contact : [jjeduc@teaser.fr](mailto:jjeduc@teaser.fr)



©Jean-Yves Lacôte

- ✓ Bénéficiaires du projet : personnes sourdes
- ✓ Soutien de la Fondation : 10 000 €
- ✓ 78 - Ile-de-France
- ✓ Contact : [rayondecrits@wanadoo.fr](mailto:rayondecrits@wanadoo.fr)



©Jean-Yves Lacôte

### Monter des ateliers de maquillage pour handicapés

Soigner en Beauté

Fondée par une maquilleuse, Soigner en Beauté s'adresse essentiellement aux femmes atteintes d'un cancer dont elle vise à améliorer la vie quotidienne. Des ateliers de maquillage aident ces femmes au corps abîmé par la maladie à reconstruire leur image. Étendant son activité, l'association a pour projet de nouveaux ateliers qui s'adressent à des personnes en situation de handicap ou demandeurs d'emploi. Elle compte également former des bénévoles pour animer ces ateliers, notamment des personnes ayant elles-mêmes bénéficié de soins, en vue d'une réinsertion progressive.

■ ■ ■ « On n'est pas des pros, mais grâce à Renata, on a envie de se maquiller, d'effacer la maladie. Or, prendre le temps de s'occuper de soi quand on est malade, c'est primordial.

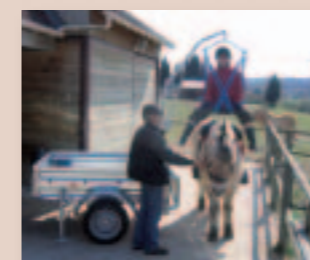
C'est ce qu'on se dit entre nous à l'hôpital. » Marie

■ ■ ■ « Le cancer a un retentissement très important pour chaque patient chez qui le schéma corporel se modifie fortement. Apporter du soin, des conseils comme le fait l'association « Soigner en beauté » est très précieux : au-delà du bien-être apporté en atelier, nous savons que cela permet d'améliorer l'adhésion aux médicaments mais aussi au traitement. »

Dr Serge Cremades - Chef de service de médecine interne et d'oncologie de l'hôpital Bégin



- ✓ Bénéficiaires du projet : environ 300 personnes handicapées
- ✓ Soutien de la Fondation : 10 000 €
- ✓ 91 - Saintry-sur-Seine
- ✓ Contact : [arse@hotmail.fr](mailto:arse@hotmail.fr)



### Equiper un centre équestre pour les handicapés

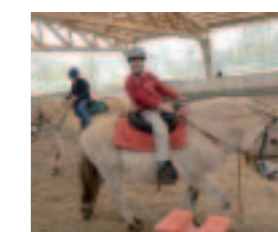
ARSE - Association pour la pratique équestre et la rééducation par les sports équestres

Qu'elle soit pratiquée au titre de loisir éducatif ou rééducatif, l'activité équestre spécialisée en faveur des handicapés nécessite des installations particulières. Déjà équipée d'un soulève-personne mobile qui permet de prendre le cavalier sur son fauteuil roulant pour le poser sur le cheval et d'un véhicule hippomobile accessible aux personnes en fauteuil

roulant, l'ARSE souhaite désormais faciliter l'accès à ses équipements. Des allées stabilisées, un parking proche du manège, un drainage pour éviter la formation de boue et une vidéosurveillance faciliteront la pratique de l'équitation et de l'attelage par des handicapés, en toute sécurité.

■ ■ ■ « Le professionnalisme de l'équipe animatrice tant sur le plan de la connaissance du public handicapé que de l'adaptation des méthodes pédagogiques permet aux participants de s'épanouir et d'évoluer favorablement dans la pratique de ces activités spécifiques. »

■ ■ ■ « Stéphanie criait au début des séances et présentait des spasmes des jambes. Aujourd'hui, elle monte sans manifester aucun trouble, se couche sur le cheval, lui touche les oreilles ou la queue sur la demande du Moniteur alors que son cheval est en marche. »



## Actions liées à la réinsertion

Lutte contre l'exclusion - Actions liées au handicaps - Actions culturelles et sociales

- ✓ Bénéficiaires du projet : personnes sans qualification
- ✓ Soutien de la Fondation : 12 000 €
- ✓ 92 - Gennevilliers
- ✓ Contact : [juliette.gatignon@envie-psd.org](mailto:juliette.gatignon@envie-psd.org)



### Création de postes d'insertion dans le traitement de déchets

Envie 2e Ile-de-France

Envie2e Ile-de-France a démarré son activité en 2007. Elle traite des Déchets Équipements Électriques et Electroniques (DEEE) de la région avec, pour objectif, l'insertion professionnelle durable de personnes en difficulté. Ayant acquis un savoir-faire, ces salariés peuvent ensuite trouver un emploi sur le marché du travail. Afin de développer et de pérenni-

ser son activité, l'association a sollicité l'aide de la Fondation. Les moyens accordés permettront de doubler les lignes de production, d'équiper les salariés d'outillages pneumatiques, de chauffer les ateliers et de compléter le mobilier des vestiaires. Ainsi 9 postes d'insertion complémentaires pourront être créés.



« Mon métier me passionne car il fait du sens au quotidien. Les journées sont intenses, mais quelle satisfaction d'épauler par le travail des personnes qui malgré l'adversité de la vie s'accrochent, progressent et bien souvent s'en sortent ! » Juliette Gatignon, Directrice de l'association depuis sa création.

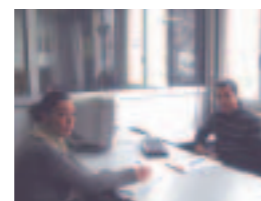
« Gennevilliers accueille de nombreuses structures d'insertion. Le développement d'Envie 2e Ile-de-France permet une diversification intéressante des parcours proposés aux personnes les moins qualifiées et qui ont besoin d'un sas pour se (re-)professionnaliser. » Patrice Alaux, Directeur du PLIE (Plan Local pour l'Insertion et l'Emploi)

### Cyber bases pour porteurs de projets

Espace pour Entreprendre

Afin de prolonger son action en faveur de l'entrepreneuriat, l'association Espace pour Entreprendre a décidé d'ouvrir un nouveau local. Cette pièce de 20 m<sup>2</sup> sera dédiée à l'accueil de porteurs de projets, créateurs ou repreneurs d'entreprises sur les communes de Choisy-le-Roi, Orly et Villeneuve-le-Roi. Majoritairement issus de populations fragilisées, demandeurs d'emploi ou bénéficiaires de mi-

nima sociaux, ces créateurs d'activité trouveront sur place des accès informatisés pour leurs recherches, courriers, déclarations, etc. Ils disposeront de 8 ordinateurs et 1 imprimante. Des points mobiles, ouverts 1 fois par semaine, seront également mis en place dans les 3 communes concernées, équipés de 2 ordinateurs et 1 imprimante.



« Je suis heureuse de permettre à des personnes souvent éloignées de l'emploi et en situation précaire, d'avancer, grâce à de nouveaux moyens. La cyber base est un lieu ressource à disposition de personnes en cours de montage de projet qui bénéficient sur un même lieu de ressources humaines (une animatrice, un formateur), informatiques, documentaires et de locaux à disposition. Cette ressource leur permet d'avancer, de se former et parfois de chercher des formations ou du travail quand elles sont trop éloignées de la création. Elles ne perdent pas espoir et trouvent une solution de remplacement. » Marie José CASTILLO - Directrice.

- ✓ Bénéficiaires du projet : 12 salariés en insertion
- ✓ Soutien de la Fondation : 25 000 €
- ✓ 75 - Paris
- ✓ Contact : [Ricardo Esteban ricardo@petitbain.org](mailto:Ricardo_Esteban_ricardo@petitbain.org)



©Encore Heureux



©Claire Cocano

## Création d'emplois en insertion dans la restauration et le spectacle

La Guinguette Pirate

Connue pour ses activités artistiques et culturelles sur la Seine à Paris (Jonque chinoise, Batofar), l'association La Guinguette Pirate développe un nouveau projet : Petit Bain. Il s'agit toujours d'un équipement flottant comprenant cette fois une salle de concert, des studios de création et un restaurant. Il s'amarrera quai de la Gare, au pied

de la BNF, en 2011. Petit Bain est aussi un projet d'insertion qui accompagnera des personnes éloignées de l'emploi vers une nouvelle expérience professionnelle. Sont prévus 12 postes ETP en insertion pour des emplois dans la restauration et les métiers du spectacle. 60% de ces salariés bénéficieront d'un accompagnement social.



Monsieur Ricardo Esteban - Chef de Projet - La Guinguette Pirate

Où en est le projet Petit Bain aujourd'hui, en avril 2010 ?

Notre activité va démarrer concrètement courant mai 2010 sur les quais, sous la forme d'une cuisine éphémère que nous installons, en partenariat avec la piscine Joséphine Baker qui sera notre voisine d'équipement en 2010.

Le « bateau » n'est pas encore à flot ?

La signature du lancement du chantier avec les architectes et l'expert naval vient d'avoir lieu. Nous entrons dans la phase de construction pour une ouverture entre février et mars 2011.

Vous proposerez des métiers dans la restauration et le spectacle ?

Il y aura même un troisième secteur : le jardin. L'équipement Petit bain comporte trois couches : la toiture végétale, le restaurant et la salle de spectacle. Des postes en insertion seront à pourvoir à chaque niveau. Pour les métiers liés au végétal, nous créons des liens avec la Direction des Espaces Vert et l'École du Breuil.

Quels postes envisagez-vous plus précisément ?

Des postes pour la cuisine et le service du restaurant, des postes polyvalents pour la salle de spectacle : accueil, billetterie, son, lumière, et des postes de jardinier. Nous avons déjà créé un premier poste d'assistante de communication il y a un an. Cette personne va intégrer l'équipe permanente. Et, à partir de mai 2010, nous allons créer deux postes de commis de cuisine et de serveur pour la saison du restaurant.

## Actions liées à la réinsertion

Lutte contre l'exclusion - Actions liées au handicaps - Actions culturelles et sociales



### Formations pour salariés en insertion

Les Potagers du Télégraphe

Ces personnes sont sans ressources, vivent d'allocations ou bien touchent le RMI. Eloignées de l'emploi, elles obtiennent une chance de réinsertion professionnelle en intégrant l'équipe des Potagers du Télégraphe. Payées pour leur activité de jardinage, elles bénéficient également d'un accompagnement social, d'une formation au permis de conduire et de cours théoriques adaptés.

Après avoir accordé son aide pour l'achat d'un tracteur, la fondation soutient cette fois l'association pour la formation hebdomadaire des salariés en insertion : informatique, connaissance de la faune et de la flore, balisage et cartographie, savoir être. L'apport financier doit également permettre l'embauche d'un encadrant technique.



« Ce chantier d'insertion est une structure pérenne qui a permis et permettra à beaucoup de personnes d'acquérir des connaissances techniques et des attitudes professionnelles, indispensables quelle que soit la suite de leur projet de vie. » Mélanie

### Aide aux chômeurs créateurs d'entreprises

ALICE - Agence de liaison pour l'insertion, la création et l'échange

Difficile de créer son entreprise, encore plus lorsqu'on est demandeur d'emploi. Pour les porteurs de projets en situation d'insertion professionnelle, l'association Alice compte créer un dispositif complet de formation, d'accompagnement et de suivi. L'objectif est la création d'activités viables. Il passe par une pédagogie centrée sur la personnalité du

créateur, l'apprentissage du métier de chef d'entreprise et le développement du projet en vue de créer les conditions de sa pérennité. 30 projets professionnels aboutis sont projetés sur 6 mois, soit 700 heures de formation. La fondation a choisi d'apporter son soutien à cette école pour l'insertion par la création d'entreprise.

« En intégrant ELICE95, j'ai travaillé tout de suite avec mon consultant sur mes attentes : le choix du statut juridique, le régime fiscal et social et leurs conséquences afin de faire les meilleurs choix et se donner le maximum de chance pour réussir. J'ai aussi souhaité me renseigner sur les démarches administratives à effectuer pour la création dans mon domaine professionnel, valider les prévisionnels, me faire aider sur la rédaction de certains documents et m'informer sur les aides financières que je pouvais solliciter. Le consultant de l'association ALICE m'a suivi dans l'ensemble des démarches jusqu'à la création de mon entreprise. »

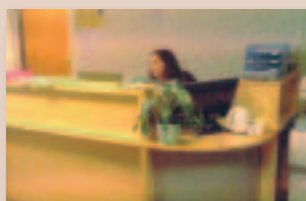
M. Bertrand B - Arnouville-Lès-Gonesse

« L'accompagnement dont j'ai bénéficié sur l'action ELICE95 m'a permis de réaliser l'analyse de mon offre commerciale en regard de la concurrence et valider le chiffrage de mes recettes et charges. J'ai aussi pris conscience de la nécessité de mettre en place une démarche commerciale systématique et efficace pour aller chercher le client et prendre des commandes. Enfin j'ai été soutenu moralement et encouragé dans les moments de découragement. » REBOUL P

- ✓ Bénéficiaires du projet : 20 travailleurs en insertion professionnelle
- ✓ Soutien de la Fondation : 20 000 €
- ✓ 91 - Communauté de communes de l'Arpajonnais
- ✓ Contact : Bruno Jalenques



- ✓ Bénéficiaires du projet : 30 demandeurs d'emploi
- ✓ Soutien de la Fondation : 12 000 €
- ✓ 95 - Garges-Lès-Gonesse
- ✓ Contact : associationalice@wanadoo.fr



## Lutte contre l'exclusion

Actions liées au handicaps - Actions liées à la réinsertion - Actions socio-culturelles

### Aide aux mineurs errants

ADJE77 - Association Départementale Jeunes Errants 77

Rom pour la plupart mais également originaires d'autres pays, des dizaines de mineurs migrants sont confiés chaque année aux Services de l'Aide Sociale à l'Enfance ou à la Protection Judiciaire de la Jeunesse de Seine-et-Marne. L'association ADJE77 entre alors en action pour dépister et aider les jeunes victimes de traite des êtres humains, dans un objectif de bien-être et de reconstruction de

leur identité. Une psychologue interculturelle intervient déjà au sein de la structure. L'aide de la fondation lui permettra de venir 2 jours supplémentaire par mois afin d'intervenir auprès d'un nombre plus important de jeunes ou pour des situations plus complexes nécessitant un approfondissement accru.

« Cette expérience a été très enrichissante pour moi, tant sur le plan professionnel que personnel et humain. Les rencontres avec les familles m'ont permis de découvrir leurs modes de vie, leurs modes de pensée, et d'embrasser leur culture. Elles m'ont permis également de sortir de mes a priori, des peurs de rencontrer l'inconnu. J'ai rencontré des familles et des personnes très chaleureuses. »

Emilie - Salariée de l'Association Départementale Jeunes Errants

« Chaque jeune a une histoire et un parcours différent. Je pense qu'il est indispensable de permettre à ces enfants de se réapproprier leur histoire familiale, leur filiation et par conséquent leur identité afin de se construire en tant que futur adulte responsable. C'est ce que permet ce type d'intervention, et ce en quoi tend l'éducateur. » Myriam - Stagiaire éducatrice spécialisée



- ✓ Bénéficiaires du projet : mineurs migrants
- ✓ Soutien de la Fondation : 10 000 €
- ✓ 77 - Seine-et-Marne
- ✓ Contact : jeunes.errants77@wanadoo.fr

### Aménagement d'une Maison pour familles en difficulté

Habitat Éducatif

L'association Habitat Éducatif qui gère des Centres d'Hébergement et Réinsertion Sociale (CHRS), vient d'acquiescer à Meaux des locaux pour son équipe ainsi qu'un pavillon attenant. Elle destine ce dernier à l'accueil des familles dont elle s'occupe. Dispersées dans des appartements à travers la ville, les familles disposeront ainsi d'un lieu dédié aux

rencontres, aux activités individuelles ou collectives. Baptisé Maison des Familles, le pavillon nécessite des travaux d'aménagement et des achats d'équipements tels que cuisinière, photocopieur, réseau multimédia, ... auxquels la fondation a décidé d'apporter son soutien financier.

« Dans le cadre de son projet d'aménagement d'espaces collectifs dédié aux usagers et plus particulièrement le « jardin d'ambiances », l'association nous a fait une proposition de partenariat afin d'aménager cet espace qui sera un outil pédagogique en direction des familles. Ce projet correspond complètement aux objectifs poursuivis par l'association Horizon qui intervient à la fois dans le domaine de l'insertion par le logement mais aussi dans le domaine de l'insertion par le travail. En effet ce projet va permettre à des personnes salariées en « contrat unique d'insertion » sur un dispositif chantier d'insertion agréé par la DDTEFP (Direction Départementale de l'Emploi et de la Formation Professionnelle) de prouver leur savoir-faire en termes de production, mais aussi de création et d'utilité sociale à destination des familles d'Habitat Éducatif. Les deux associations se retrouvent ainsi à nouveau pour mettre en commun leurs objectifs d'insertion et de promotion des personnes accompagnées. » Eric Bigot - Association HORIZON

- ✓ Bénéficiaires du projet : familles en difficulté
- ✓ Soutien de la Fondation : 7 750 €
- ✓ 77 - Meaux
- ✓ Contact : h.e.siege@wanadoo.fr



Lutte contre l'exclusion

Actions liées au handicaps - Actions liées à la réinsertion - Actions socio-culturelles



Cours de soutien aux élèves en difficulté de la 6<sup>e</sup> à la 3<sup>e</sup>

Zup de Co

Chaque année, 120 000 enfants sortent du système scolaire sans aucune qualification. L'association Zup de Co lutte contre l'échec scolaire en mettant en place un programme d'accompagnement pour que les enfants réussissent le Brevet des collèges. La force de Zup de Co réside dans son organisation en binômes étudiant/élève : un étudiant de

grande école ou d'université aide un collégien. La Fondation apporte son soutien pour qu'en 2009/2010, 110 collégiens puissent bénéficier du programme et recevoir des cours de français et de mathématiques. La contribution permettra également la création de 4 antennes Zup de Co dans des établissements supérieurs partenaires.

« J'ai connu Zup de Co par une tutrice de l'année dernière. Il me semblait important de savoir être disponible pour des enfants.

Cette expérience a été enrichissante personnellement. J'ai eu le sentiment d'être un 'exemple' pour mon élève. Je me suis sentie utile, j'ai vu évoluer Gwendoline, je l'ai vu progresser. Aujourd'hui je commence à devenir inutile ! C'est encourageant ! » Dounia - Étudiante

« J'ai demandé à suivre le tutorat parce que j'avais des difficultés que je voulais effacer. Cela a apporté des améliorations. J'ai progressé en Français et j'ai beaucoup progressé en Maths. Maintenant j'adore ça ! » Gwendoline - Elève de 6<sup>e</sup>

Interview de Monsieur François Benthame, Président

Ce n'est pas la première fois que vous sollicitez la Fondation. Nous avons effectué une première demande il y a 5 ans, mais nous démarrions tout juste notre activité de coaching solidaire. Cette fois, nous avons un dossier plus solide.

Où en êtes-vous de votre projet ?

Aujourd'hui nous arrivons à plus de 300 étudiants à Paris, Nanterre, Cergy, et en province à Tours, Rennes, Saint Malo...

Comment recrutez vous ces étudiants ?

Nous proposons aux établissements un module de formation pour leurs étudiants. C'est un cours magistral sur la relation interpersonnelle, l'encouragement, l'effort, le mérite, l'organisation. Les étudiants mettent ensuite ce cours en pratique sur le terrain avec des jeunes collégiens en difficulté. Ils sont évalués deux fois dans l'année à partir des comptes-rendus sur une plateforme Internet.

Ces étudiants ne sont pas rémunérés ?

Ils sont bénévoles, mais en échange de leur implication ils acquièrent une formation sur la meilleure façon d'encourager et d'améliorer le travail d'une personne avec qui on est en relation.

Pouvez-vous quantifier le résultat obtenu par les collégiens ?

En 2009, nous avons eu 71% de succès au BEPC, contre un ratio de 50 à 60% habituellement dans les milieux défavorisés. La progression des notes est évaluée par une structure extérieure à Zup de Co. L'évolution des élèves se constate aussi au niveau de l'amélioration de leur comportement.

- ✓ Bénéficiaires du projet : 110 collégiens en difficulté scolaire
- ✓ Soutien de la Fondation : 10 000 €
- ✓ 95 - Val d'Oise et 75 - Paris
- ✓ Contact : carole@zupdeco.org



Actions culturelles et sociales

Lutte contre l'exclusion - Actions liées à la réinsertion - Actions liées au handicaps



- ✓ Bénéficiaires du projet : 100 collégiens
- ✓ Soutien de la Fondation : 10 000 €
- ✓ 95 Garges-lès-Gonesse
- ✓ Contact : [assodoubleface@orange.fr](mailto:assodoubleface@orange.fr)



- ✓ Bénéficiaires du projet : employés et clients du restaurant
- ✓ Soutien de la Fondation : 5 000 €
- ✓ 94 - Val-de-Marne
- ✓ Contact : [restaurantmacondo@gmail.com](mailto:restaurantmacondo@gmail.com)



Parcours de mémoire pour collégiens

Double Face

En 2007, la fondation avait aidé le projet Regard et Mémoire au collège Paul Eluard de Garges-Lès-Gonesse. Les élèves avaient pu créer, dans leur préau, un parcours sur leurs lieux de vie, leur histoire, leur mémoire. En 2009, l'association Remue Ménage a choisi de renouveler cette action avec le collège Henri Wallon, classé ZEP, REP et Ambition réussite. Les adolescents participeront à des

ateliers artistiques et élaboreront une mise en scène sur la mémoire de leur ville, de leur quartier et de leur famille avec des installations visuelles et sonores. Ce projet pédagogique a pour objectifs de créer du lien, de construire du sens avec l'environnement urbain et d'affronter le regard des autres sans crainte et sans honte.

« Le fait d'avoir une production finale à montrer, développe les apprentissages en termes d'efficacité. L'enseignant ne cherche pas à « piéger » l'élève, au contraire, il joue son rôle de « facilitateur », il donne à chaque élève tout ce qui lui sera utile pour atteindre au plus près son objectif. C'est un modèle tout à fait transférable aux apprentissages scolaires. » Anne Blaquart - Professeur d'appui, coordinatrice du projet Remue Ménage au collège Henri Wallon

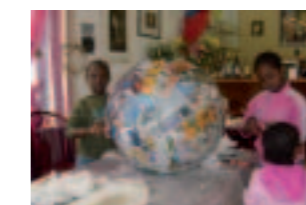


Développer le service traiteur d'un restaurant associatif

Montevideo

Au sein du centre commercial des Larris, à Fontenay-sous-Bois, l'association Montevideo a créé en 2007 le restaurant Maccondo. L'objectif était de redynamiser le quartier, de proposer une restauration de qualité et surtout de créer un lieu convivial, un local de vie où familles et habitants puissent se retrouver. Le restaurant a déjà embauché 2 Rmistes et

un jeune sans emploi. Aujourd'hui, l'association souhaite créer un service traiteur pour se faire connaître dans toute la ville, créer de nouveaux emplois et continuer son rôle d'animateur socioculturel. L'aide de la fondation permettra de mettre aux normes l'électricité du restaurant et d'acheter une nouvelle hotte pour la cuisine.



« L'association apporte un échange social et local par ses différentes activités, contes pour enfants, soirées thématiques, expositions de tableaux, accueil du soutien scolaire (en partenariat avec l'association RIP). Le restaurant nous permet de découvrir des mets que l'on ne connaît pas forcément (cuisine du monde). »

Barka Belhadj - Bénévole

« La présence du restaurant dans le quartier des Larris a donné vie au centre commercial et a amené de nouveaux commerçants à cet espace qui était en déclin. Depuis que nous sommes arrivés, une coiffeuse, un boulanger et une nouvelle pharmacie se sont installés au centre commercial. »

Cintia Reis Rocha - Bénévole

## Actions culturelles et sociales

Lutte contre l'exclusion - Actions liées à la réinsertion - Actions liées au handicaps



### Action solidaire menée par des ados

Secours Catholique

On peut habiter les beaux quartiers et être défavorisé. Le Secours Catholique aide tout au long de l'année un groupe d'ados résidant à Paris centre et ouest et d'origines diverses (Amérique latine, Maghreb, Asie, Afrique subsaharienne). Ils se retrouvent pour des activités de loisirs et des actions en s'impliquant dans leur réalisation et leur financement. Cette démarche participative vise à

responsabiliser les jeunes en développant leur prise d'autonomie. L'aide de la fondation va leur permettre de mener à bien un projet de séjour dans le Sud de la France avec une semaine consacrée à leurs vacances et une seconde destinée à une action de solidarité en faveur des enfants de la communauté du voyage.



- ✓ Bénéficiaires du projet : 15 adolescents défavorisés
- ✓ Soutien de la Fondation : 3 000 €
- ✓ 75 - Paris
- ✓ Contact : [maud-schuft@secours-catholique.org](mailto:maud-schuft@secours-catholique.org)

### Livre pour les enfants des grands ensembles

Val-de-France

Suite à l'incendie qui détruisit entièrement la bibliothèque intercommunale de Villiers le Bel en novembre 2007, la Fondation avait déjà voulu apporter son soutien à la reconstitution du fonds d'ouvrages en effectuant un don de 50 000 €. Afin de renforcer les liens entre les habitants et leurs quartiers, la Communauté d'agglomération Val-de-France a choisi de publier un ouvrage sur l'histoire des grands

ensembles de Garges-lès-Gonesse, Sarcelles et Villiers-le-Bel. Réalisé à partir d'une étude qui s'attache à établir une chronologie de ces constructions et à croiser diverses dimensions de leur histoire, ce livre sera distribué gratuitement dans les écoles, les collèges et les centres de loisirs.

■ ■ ■ « Le CDI du collège vous remercie pour l'ouvrage *L'histoire des grands ensembles racontée aux enfants*. Cette publication très intéressante suscitera sûrement beaucoup d'intérêt auprès des élèves comme des professeurs. »

Amélie - Documentaliste

■ ■ ■ « Vos publications sont passionnantes. Nous n'habitons à Villiers-le-Bel que depuis deux mois, mais nous sommes attachés à l'enrichissement des connaissances du patrimoine national, et plus précisément celui de notre localité actuelle. » Patrick

■ ■ ■ « On connaît surtout les banlieues par leurs côtés négatifs dont les reportages télé nous font mention. Vos publications montrent la richesse humaine de ce territoire. » Simone



## Aide à l'insertion de populations en difficulté

FRMIC (Femmes Relais Médiatrices Interculturelles de Champigny)

La population de Champigny est originaire de 47 pays. Autant de cultures différentes qui doivent s'adapter et vivre ensemble malgré notamment la barrière de la langue. Sur 47 idiomes, l'association FRMIC en parle plus de 20. Créée par des femmes d'origines ethniques diverses, le FRMIC aide les femmes en difficulté à s'intégrer et leur permet d'accé-

der à leurs droits. Accueillies dans des permanences, elles sont écoutées, informées et accompagnées physiquement dans leurs démarches en cas de besoin. L'association aide également le dialogue inter-génération et responsabilise les parents vis à vis de l'école de leurs enfants.

- ✓ Bénéficiaires du projet : personnes immigrées et/ou en difficulté
- ✓ Soutien de la Fondation : 10 000 €
- ✓ 94 - Champigny
- ✓ Contact : [frmic94@aol.com](mailto:frmic94@aol.com)



■ ■ ■ « Je suis d'origine marocaine et je suis arrivée en France avec un problème de santé grave, j'ai eu connaissance de l'association des Femmes Relais par des personnes de bouche à oreille. J'ai été aidée par les médiatrices qui m'ont aidée dans mes démarches et par un accompagnement physique pour ma santé. Aujourd'hui, j'ai pris confiance et j'ai fait des démarches pour obtenir un titre de séjour, j'ai eu mon logement et je suis en train d'apprendre la langue française pour pouvoir travailler. Si j'étais restée au Maroc, je serais certainement morte aujourd'hui. »

Nazha, 21 ans marocaine

■ ■ ■ « J'ai connu l'association, suite à des violences conjugales, je me suis enfuie de chez moi après un mariage forcé. Ici, on m'a aidé à obtenir ma carte de séjour en toute légalité et j'ai été accompagnée dans mes démarches pour le logement et un travail en CDI en tant que veilleuse de nuit. Je remercie les Femmes Relais pour leur soutien. »

Fatima, 39 ans



### Interview de Madame Asma Ashraf, Directrice de FRMIC94

Comment avez-vous connu la Fondation Aéroports de Paris ?

L'association était en contact avec le Ministère de la Justice qui nous a indiqué la Fondation. Nous avons tenté notre chance. Les fonds privés sont difficiles à trouver pour de la médiation. C'est une activité peu connue, alors qu'il y a un énorme travail réalisé dans les quartiers difficiles.

Comment êtes-vous financées ?

Par des subventions, des dons et par des dispositifs d'emplois aidés. Nous avons actuellement 5 salariés en contrat aidé.

A quoi va servir l'aide de la Fondation ?

Nous allons financer plusieurs projets comme « Le café des Parents », lieu de rencontre au sein de l'école entre les parents, les enseignants et l'association, pour que les parents jouent pleinement leur rôle et n'aient pas peur de venir dans les établissements. Un autre projet « Moi aussi j'aide mon enfant » aide les parents à comprendre les devoirs des enfants, grâce à des cours de français.

Quelle évolution pour votre rôle à l'avenir ?

Nous sommes de plus en plus face à des situations de précarité. Il s'agit moins d'accueillir, d'intégrer et de travailler sur la parentalité que d'intervenir face à des situations familiales difficiles comme la violence conjugale. Nous montons également un projet avec un collège du quartier pour agir sur le comportement des jeunes, leur faire comprendre l'importance du civisme, du respect des professeurs et d'autrui en général.



# Le fonctionnement de la Fondation

## COMITE EXECUTIF DE LA FONDATION AEROPORTS DE PARIS

Il est constitué de 16 membres, soit 8 représentants du fondateur (collège A), 8 personnalités qualifiées extérieures à l'entreprise (collège B).

### Collège A

- Le Président-Directeur Général d'Aéroports de Paris, Président de la Fondation ADP, **M. Pierre GRAFF**
- Le Directeur de l'Environnement et du Développement Durable, **M. Didier HAMON**
- Un représentant des filiales, **M. Jacques SALINAT**
- Un représentant du personnel, **M. Jean-Paul JOUVENT**
- Un représentant du personnel, **Mme Brigitte RECROSIO**
- Trois représentants des Directions d'aéroports (Paris-Charles de Gaulle, Paris-Orly, Paris Le Bourget)
- **Mme Coryse VANDECASTEELE**, Déléguée territoriale pour la Plaine de France, Direction de l'Action Territoriale, Hôtel du Département du Val-d'Oise, 2, avenue du Parc, 95032 Cergy Pontoise Cedex
- **M. Marc NECTAR**, Chef du service politique de la ville et soutien à la vie associative – Direction Aménagement et du Développement Territorial – Pôle aménagement et développement économique - Hôtel du département, avenue du Général de Gaulle 94011 Créteil Cedex
- **Mme Laetitia BERTHOLET**, Fondation de France, 40 Avenue Hoche, 75008 Paris

### Représentant de la Fondation de France :

### Collège B

- **M. Claude ALPHANDERY**, Président du Conseil National de l'Insertion par l'Activité Economique, Bureau 204, Caisse des Dépôts et Consignations, 195 Boulevard Saint Germain, 75007 Paris
- **M. Hibat TABIB**, Directeur de l'AFPAD (Association pour la Formation, la Prévention et l'Accès au Droit), 7 Place de la Libération 93380 Pierrefitte sur Seine
- **M Denis MOREAU**, Magistrat en retraite
- **M. Patrick ROUYER**, Directeur des Missions Sociales d'Emmaüs, 32 rue des Bourdonnais, 75001 Paris
- **Mlle Sophie BONNELLE**, Secrétariat général de la ville de Paris
- **Mme Caroline DELIGNY** Chef du service des actions sociales Pôle Ressources DGA Solidarités Conseil général de l'Essonne, Hôtel du Département, Boulevard de France 91012 Evry Cedex

## La mission du Comité Exécutif

- Définir la stratégie de la fondation
- Gérer le budget
- Sélectionner les actions à soutenir
- Déterminer les sommes allouées à chaque projet
- Veiller à la bonne mise en œuvre des projets retenus

Le Comité Exécutif se réunit au moins trois fois par an.

# Proposer un projet à la Fondation

*La Fondation étudie tous les projets de solidarité de proximité en s'efforçant de donner à chacun des chances de réussite optimales pour rendre leur réalisation possible.*

Vous avez un projet original et innovant auquel vous tenez et vous croyez et que vous voudriez voir réaliser ?

Vous êtes une association et vous œuvrez au sein d'un quartier, d'une ville, d'une commune ?

Contactez la Fondation Aéroports de Paris pour vous aider à faire aboutir votre projet !

Si vous êtes un particulier ou un groupe n'étant pas encore constitué en association, adressez-vous à la préfecture du futur siège de votre association pour sa déclaration de constitution.

**Demandez un dossier de présentation de projet**

- ✓ Téléchargez-le sur le site de la fondation <http://www.aeroportsdeparis.fr/Adp/fr-FR>
- ✓ Demandez-le par voie électronique Courriel : [lafondation@adp.fr](mailto:lafondation@adp.fr)
- ✓ Ou par voie postale : «Fondation Aéroports de Paris» 291, Bd Raspail 75014 PARIS

Renvoyez ensuite le dossier d'inscription complété avec les pièces demandées par voie postale.

**Votre contact :**  
Délégation Générale de la Fondation Aéroports de Paris  
Tél : **01 70 03 64 34**  
ou **01 49 75 04 38**



## Les 4 étapes clés d'un projet

- 1** – L'association élabore un projet d'utilité sociale qui doit permettre une meilleure insertion dans la société, faciliter l'accès à la connaissance, développer le sens civique, renforcer les dimensions humaines de l'activité économique.
- 2** – L'association remplit un dossier de présentation du projet puis le renvoie à la fondation, accompagné de sa demande de financement.
- 3** – Le Comité Exécutif de la Fondation examine le dossier et tous ceux qui lui sont présentés, selon les critères suivants :

- Le projet donne la priorité au lien social à travers l'action commune d'un groupe, l'aide à la réduction des inégalités sociales et culturelles et à la lutte contre l'exclusion.
- Le projet vise à réaliser des opérations en faveur des populations fragiles : actions d'information, d'insertion locale, de facilitation d'accès, d'animation, d'amélioration d'image, etc.
- 4** – Le Comité fait son choix parmi les dossiers et détermine le budget alloué aux projets sélectionnés. Le Comité veille également à la bonne mise en œuvre des projets retenus.

### Actions liées aux handicaps

Association	Intitulé du projet	Montant demandé en €	Montant accordé en €
AFOPH	Atelier de formation bureautique	5 000	5 000
ARSE	Équipement d'un centre équestre pour handicapés	23 000	20 000
Association LARUBALIZ	Spectacles pour personnes hospitalisées	10 800	11 000
Association Louis Carlesimo	Voyage thérapeutique pour enfants malades	20 000	20 000
Association Nationale de Prévention en alcoologie et Addictologie	Accompagnement spécialisé en alcoologie	20 000	5 000
AVERTI	Aide à l'intégration sociale d'enfants en situation de handicap	6 400	6 400
Comité Régional Ile-de-France	Opération handi jeunes	10 000	10 000
Compagnie Rayon d'Ecrit	Adaptation de chansons en langue des signes	20 000	10 000
Club Sportif de Meaux Handisport	Achat d'un fauteuil roulant pour la pratique du basket	2 500	2 500
IKAMBERE La Maison Accueillante	Accueil - Accompagnement de femmes atteintes du VIH	8 000	8 000
Le Rire Médecin	Intervention de clowns au centre hospitalier	28 500	7 000
La Vie A Domicile	Création d'un accueil temporaire de jour	20 000	20 000
Les Jours Heureux	Achat d'un véhicule pour handicapés	6 000	6 000
Médecins de l'imaginaire	Danse thérapeutique pour femmes touchées par le cancer	6 273	6 273
Millenium Informatique	Accès aux NTIC pour personnes âgées ou handicapées	7 200	4 000
Soigner en Beauté	Ateliers maquillage et conseils en image pour personnes en handicap ou à la recherche d'un emploi	14 535	10 000
SYMBIOSES	Longs métrages réalisés par des sourds et des malentendants	5 000	5 000
TEDI 77	Accompagnement d'enfants autistes	8 000	5 000
THEODORA	Visite de clowns aux enfants hospitalisés	15 000	7 000
Ville de Boulogne Billancourt	Création d'un parcours tactile au sein du Musée Paul Belmondo	35 186	36 186
<b>Total</b>		<b>271 394</b>	<b>204 359</b>

### Lutte contre l'exclusion

Association	Intitulé du projet	Montant demandé en €	Montant accordé en €
ADJE 77	Soutien psychologique aux mineurs migrants	10 000	10 000
Amicale du Nid 93	Restauration de l'image de soi	6 191	6 191
Aurore Trajectoires Insertion	Parcours d'insertion sociale et professionnelle	10 000	5 000
Centre Français de Protection de l'enfance	Parrainage de jeunes vers l'autonomie et l'emploi	10 000	10 000
Collectif Fusion	Parcours d'insertion pour jeunes des quartiers	7 000	5 000
Entraide et Espoir	Soirée du réveillon pour personnes isolées	1 500	1 500
Habitat Educatif	La maison des familles	7 546	7 550
Secours catholique	Mise aux normes de sécurité d'un local pour personnes à la recherche d'emploi	15 000	10 000
Zup de Co	Accompagnement de collégiens en difficulté	10 000	10 000
<b>Total</b>		<b>77 237</b>	<b>65 241</b>

### Actions liées à la réinsertion

Association	Intitulé du projet	Montant demandé en €	Montant accordé en €
ALICE	École pour l'insertion par la création d'entreprise	15 000	12 000
Atelier 2000	Expansion commerciale de la boutique de jouets par Internet	5 647	5 647
CELE	Insertion professionnelle de jeunes porteurs de projets	15 000	5 000
Energie Citoyenne	Aide et accompagnement à la création d'entreprise	10 000	5 000
Envie 2E	Réinsertion par la collecte de déchets d'équipements électriques et électroniques	12 000	12 000
EMMAUS Avenir	Création d'un centre de réemploi et d'économie solidaire	40 000	15 000
Espace pour Entreprendre	Aide aux porteurs de projets	15 000	10 000
La Guinguette Pirate	Insertion par l'économie / salle de spectacle et espace restauration	50 000	25 000
Limeil Brévannes Services	Un permis pour l'emploi	23 000	10 000
Passerelle pour l'Intégration et l'Insertion	Ateliers d'insertion par les savoir-faire culinaires	5 000	5 000
Les Potagers du Télégraphe	Chantier d'insertion permanent	20 000	20 000
Le Ricochet	Création d'un restaurant d'insertion	15 000	10 000
<b>Total</b>		<b>225 647</b>	<b>134 647</b>

### Divers (projets sportifs, culturels, actions de convivialité)

Association	Intitulé du projet	Montant demandé en €	Montant accordé en €
ACER	Création d'un spectacle	1 500	1 500
ADEF	Collecte de récits de vie auprès des résidents du foyer	11 000	6 000
Association du Festival International de films de Femmes	TV Fresnes	8 000	4 000
Association de préfiguration «Régie de quartier du X <sup>e</sup> arrondissement de Paris»	Création de la régie de quartier du X <sup>e</sup> arrondissement de Paris	8 000	5 000
Association de Sauvegarde de la Seine Saint Denis	Stage de citoyenneté	12 975	13 000
Autremonde	Le Réveillon de la Solidarité	3 000	1 500
CAPSAAA	Sensibilisation au handicap en milieu scolaire	10 000	5 000
Centre innovant de Développement Social et Artistique	Ateliers de créativité pour enfants	15 000	15 000
Centre Social Cadis	Action Jeunes citoyens	5 000	5 000
Communauté d'Agglomération Val de France	Élaboration d'un ouvrage pour enfants sur l'histoire des grands ensembles	5 700	5 700
Double Face	Ateliers artistiques sur la mémoire	10 000	10 000
2 MES GARS WATT	Sensibilisation des jeunes à la loi	2 500	2 500
EMA	Réalisation d'un festival sur l'usage du numérique et du multimédia	2 000	2 000
EMMAUS	Création d'un cyberspace pour public défavorisé	20 000	6 000
France Afrik Terre 2 Kultur	Solidarité Ile-de-France Mali	8 000	8 000
Femmes Relais Médiatrices	Médiation sociale, culturelle, scolaire et sanitaire à destination des populations immigrées	10 000	8 000
INITIATIVES	Le livre comme moyen de dialogue interculturel	4 000	4 000
KIALUCERA	Aménagement du lieu culturel	28 972	10 000
La Compagnie du Lac	Intégration et socialisation des jeunes issus des quartiers difficiles	10 000	10 000
Les Jardins Familiaux de Wissous	Création de jardins familiaux	14 000	14 000
Les Yeux dans le Monde	Atelier Images	5 000	3 000
MONTEVIDEO	Développement du service traiteur d'un restaurant associatif	5 000	5 000
MOSAIQUES 9	Découvertes de différentes cultures à travers le conte	2 000	2 000
CIE Nathalie Sevilla	Aide à l'insertion par le théâtre pour les jeunes en difficulté	10 000	10 000
l'Orange bleue	Éveil culturel	2 528	2 500
Secours Catholique	Organisation d'activité de loisirs pour enfants et adolescents défavorisés	3 000	3 000
Tremblay Football Club	Challenge de la mixité et de l'échange	4 000	4 000
Willy Promotion	Resocialisation par la pratique de la boxe	26 000	5 000
<b>Total général</b>		<b>821 453 €</b>	<b>574 947 €</b>

# La Fondation Aéroports de Paris a déjà soutenu 393 projets de 334 associations

ASSOCIATION	Département	ASSOCIATION	Département	ASSOCIATION	Département	ASSOCIATION	Département
2 Mes Gars Watt	95	Centre Innovant de Développement Social	93	Gouville Quad'Eur	78	Maison de la Solidarité de Gonesse	95
100 Transitions	95	Centre Social Cadix	95	Grand Large	95	Maxigliss	94
95 Evènement	95	Centre Social Intercommunal de la Dhuyx	93	Guitar'Essonne	91	Medecin de l'imaginaire	75
A.L.V.E.	91	Centre Social les Doucettes	95	Habitat Educatif	77	MESH	95
AASPAM	91	CEPIJE, centre paroissial	75	Handicap et Libertés	92/94	Millénium informatique	77
AC Bobigny Rugby 93	93	Cergy Pontoise Air Club	95	Handivoix	94	MJC Centre Culturel	94
ACDPA	95	CERPP	94	Handy et Manchu	75	Montevideo	94
ACEMAF	94	CETEC A2F	75	Horizons	91	Mosaïque 9	75
ACER	94	CHEER UP	IDF	Huile de Coude	91	MSEF, Ménage Service	93
ACIRCED	93	CHRIFH	IDF	ICCEME	95	Musique et Santé	94
ACR (agir, combattre, réunir)	93	CIBLE 95	95	Idee verte Roumanie	94	Nanterre Handicap Foot Fauteuil	92
Action Emploi	91	CIMADE	93	IFAC 95	95	Nouveaux Pas	91
Action prévention sport	94	Cinéma Public	94	Il Faut Le Faire	95	OCCE 95	95
Act'Pro IDF Formation	94	Club Indans'Citè	93	Ikambere	93	Orchestre du Collège des Explorateurs	95
ADDFEAP	95	Club Omnisport d'Othis	77	Ile-de-France Air Collège/ Collège Dorval	94	Ordre de Malte	IDF
ADEF	95	Club Sportif Meaux Handisport	77	Imagine, cité toi	93	Orlywood Prod	94
ADJE77	77	Collectif Les Morts de La Rue	75	IME Le Clos Fleury (APAJH95)	95	OSE	75
ADVOACACY	75	Collectif Fusion	93/95	Information Prévention Toxicomanie (IPT)	78	PANGEE	94
AEP 95	95	Comité de jumelage d'orly	94	Initiatives	94	Parole de Chien	75
AFIJ	78	Comité régional île-de-France	IDF	Insertio-Service	94	Passages	77
AFORP	93	Communauté d'Agglomération Val de France	95	Institut Garches	92	Parcours tactile pour malvoyants dans un musée Paul Belmondo	92
AFPAD	93	Compagnie ACM Ballet Théâtre	94	Intersection	91	Patrimoine sans Frontières	75
AGAPES	91	Compagnie des Contraires	78	Inven'terre	95/93	Perce-Neige	92
Agence Initiative Cités	94	Compagnie du Lac	77	Itinéraires et Rencontres (AIR)	94	Personnages	75
AGIREL	75	Compagnie du Scorpion Blanc	93	Jade	93	Petite Enfance	77
AGPF	77	Compagnie Masquarades	94	Jeunesse en plein air	IDF	Plaine de Vie	95
Alliance Mosaïque	91	Compagnie Nathalie Sévilla	75	Jonathan Club	IDF	Pleins Feux	75
ALICE	95	Compagnie Place des Fêtes	IDF	Kaloum Ba	94	Point Ecoute	94
ALPHA	94	Compagnie Rayon d'Écrit	IDF	Kangourous omnisport	77	Prête-Moi une Voiture	95
Amicale des sapeurs pompiers d'Athis Paray	91	Compagnons de la nuit	75	Kialucera 93	93	PROXITE	93
Amicale du Nid 93	93	Compter, Lire, Ecrire	95	K-Mélie	94	PULSART	75
		CREA	93	Kygel Théâtre	93	Quartiers Dans le Monde	94
Amicale pour l'Entraide et la Solidarité	93	CELE	75	La Clé pour m'autisme	95	Raid Aventure Organisation	IDF
AMJ	93	Crèche Garderie Baby Loup	78	La Colline aux enfants	75	Régie de Quartier du Blanc-Mesnil	93
APAJH	91	Croix Rouge Française de Seine-et-Marne	77	La Compagnie du Lac	77	Relais Restauration	93
APAJHR	93	Croix Rouge Française de Sevran	93	La Ferme de Sorel, lieu de vie	60	Rencontre Jeunes et Handicaps	94/95
APEI De La Vallée de Chevreuse	91	Croix Rouge Française du Val-d'Oise	95	La Gerbe	78	Rencontres Chorégraphiques Internationales	93
APEI SUD 92	92	Cultures d'enfance internationale	77	La Guinguette Pirate	75	RERS	78
APETREIMC	93	Cultures du Cœur en Val-de-Marne	94	La Main Tendue	93	Réseau d'Echanges de Savoirs de Louvres	95
Approche	94	De La Cour	91	La Maison des Femmes	92	Restaurants du Cœur	94
APPUJ	77	Dessine-moi un Mouton	75	La Maison du Conte	94	Ricochet	93
APRAE	93	Différences	94	La Maison Ouverte	75	Rouvier - Plaisance	75
ARIMAGE	91	Double Face	95	La Mandragore	98	Saddaka	93
Armée du Salut/Cap Sourire	77	Du Côté des Femmes	95	Larubaliz	73	Secours Catholique du Val d'Oise	95
Arrimages	93	Dyna'MO Emplois Familiaux	75	la Tête de l'Emploi	91	Secours Catholique	75/93
ARSE	91	ECGAMVP	75	La Tribu	93	Semafore 91	91
ARSEP	95	Ecole 2ème chance	93	La Vie à Domicile	94	SFM	92
Art dans La Cité	IDF	Ecole et Vie Locale	95	L'Art et L'Envol	93	Soigner en Beauté	94
Art et Solidarité	75	Ecole Plus Auto	93	LORange bleue	93	Soleil Club de Prévention	75
AS école Guincourt	77	Ema	91	La Compagnie Rayon d'écrits	78	Soleil en Essonne	91
ASA Collège Saint Exupéry	95	Emmaüs	93/95	Le Jardin Solidaire	75	Solidarité Enfants Sida (SOLENSI)	93
ASASPP	75	Emmaüs Alternative	93	Le Lien Citoyen	91	Solidarité Nouvelles pour le logement	92/94
Asso Point Vert	IDF	Emmaüs Avenir	93	Le Prélude	95	SOS Amitié Ile-de-France	IDF
Asso PRAO	93	En Marche	95	Le Ricochet	93	SOS Femmes Meaux	77
Association de Préfiguration Régie 10 <sup>e</sup> arrond. Paris	75	Énergie citoyenne	77	Le rire médecin	94	SOS Suicide Phénix	75
Association de Sauvegarde de la seine-st-Denis	93	Enfants de France, culture du monde	95	Le Souffle des mots	75	SOS Villages d'enfants	95
Association d'intérêts collectifs	91	Enfants du Mékong	92	Le Théâtre du Reflet	91	Soutien aux enfants du monde	78
Association du Festival international de films de Femmes	94	Entraide et Espoir	75	Les 12 Etoiles	94	Stade Dornontois Val-d'Oise	95
Association Larubaliz	93	Envie 2 <sup>e</sup> Ile-de-France	92	Les ailes de la ville	93	Sweet Jazz Folies	93
Association Louis Carlesimo	91/94	EPIDE Centre Défense 2 <sup>e</sup> Chance	77	Les amis de Saint-Martin	95	Symbioses	95
Association Nationale prévention Alcoolologie	78	EREA Toulouse Lautrec	94	Les amis des lectures gourmandes	75	TAC Handisport	93
Association Sportive du Collège C. Claudel	93	Espace multimédia athégien	91	Les amis du livre et de la culture	77	TEDDY 77	77
Astrolabe formation	93	Espace pour Entreprendre	94	Les amis du lycée Aristide Briand	93	TEREM	75
Atelier musical des 3 tambours	75	Espaces	92	Les anciens de l'INS	IDF	Théâtre du Cristal	95
Atelier protégé les 4 vents	95	Espoir	91	Les Auxiliaires des Aveugles	IDF	Théâtre du Sajoü	93
Ateliers sans Frontières	94	Espoir CFDJ	75	Les Chevaliers du Ciel	91	Théodora	95
Atelier 2000	75	FEIPE	93/95	Les Jardins Familiaux de Wissous	91	Tous à l'école	78
Athanor	75	FEMRU	93	Les jours heureux	77	Tremblay Football Club	93
Atout Majeur	94	Femmes Relais médiatrices	94	Les Laboratoires d'Aubervilliers	93	Une Chorba pour Tous	75
Au fil de l'eau, au fil du sport	93	Festival d'Auvers-sur-Oise	95	Les Petits Débrouillards	IDF	UNICALS	92
Aurore	75	Fête aux blés	95	les potagers du Télégraphe	91	Unis-Cité	92
Aurore trajectoires insertion	93	Fondation 2 <sup>e</sup> chance	93/IDF	Les Premières Classes	92	Vaincre la mucoviscidose	91
Autisme 75	75	Fondation Royaumont	95	Les p'tits cracks	IDF	Val d'Orge Escrime	91
Autremonde	75	FOSA	IDF	Les restaurants du cœur	91	Val de France	95
Averti	IDF	Foyer socio-éducatif Collège Léon Blum	95	Les Signes Bleus	75	Valentin Haiÿ	78
Aviation sans Frontières	77/91	Foyer socio-éducatif de l'ESHM	92	Les Taxis ont du Cœur	75	Ville de Boulogne Billancourt	92
Barrefoot Evolution	60	Foyer socio-éducatif	93	Les Temps mêlés	91	Visuel Art	92
Blanc Mesnil Développement	93	Foyer socio-éducatif Collège Paul Eluard	95	Les Tolles Enchantées	IDF	VIV' Espoir	91
Blanche de Castille	95	France Afrique Terre 2 Kultur	94	Les yeux du monde	93	Vivaldi Neuilly-Plaisance	93
Boutique Insertion Logement	77	Fraternité Saint-Jean	95	Limeil Brévannes Services	94	Vivre Les Murs	93
CAPSAAA	75	FRMIC	94	Lire C'est Vivre	91	Willy Promotion	94
Carrefour 14	75	GCET	91	Lire dans le Noir	75	Zérane Confluence Artistique	75
CAVEX	95	Génération II Citoyenneté et Intégration	91	L'Œil et l'Ecoute	93	ZUP de CO	95
CBE Val de Marne	94	GERIACTIF 91	91	Loisir et culture	95		
Centre éducatif et culturel	93	GIAA	IDF	Ludothèque en Goële	77		
Centre Français protection de l'enfance	IDF	GOSB Centre de Santé du Vert Galant	93	Maison de la Solidarité	92		

Création et conception : Sabor & Daughters - Paris - info@sabor-daughters.com - Crédits photos : Getty Images - Imprimés sur papier sans chlore

La Fondation Aéroports de Paris  
 Direction de l'Environnement et des Relations Territoriales  
 Fondation Aéroports de Paris  
 291, Boulevard Raspail - 75014 Paris  
[www.aeroportsdeparis.fr](http://www.aeroportsdeparis.fr)

